



## **POLÍTICA DE SUSTENTABILIDADE**

Rev. 02 – abril de 2024

Palmiarte Indústria de Componentes para Calçados

Novo Hamburgo/RS

Ano 2024.

## SUMÁRIO

<b>1. APRESENTAÇÃO</b>	4
<b>2. HISTÓRICO DA PALMIARTE</b>	4
<b>3. PRODUTOS</b>	5
<b>4. ESTRUTURA DE GOVERNANÇA</b>	5
<b>5. COMITÊ DE SUSTENTABILIDADE</b>	6
<b>6. OBJETIVOS ESTRATÉGICOS</b>	7
<b>7. MISSÃO</b>	7
<b>8. VISÃO</b>	7
<b>9. VALORES</b>	7
<b>10. PRINCÍPIOS</b>	8
10.1 PESSOAS: PROMOVEMOS O DESENVOLVIMENTO DOS NOSSOS COLABORADORES, CLIENTES, E COMUNIDADES LOCAIS	8
10.2 CONDIÇÕES DE TRABALHO E DESENVOLVIMENTO DOS COLABORADORES	8
10.3 ENGAJAMENTO DE CLIENTES	9
10.4 RELACIONAMENTO COM COMUNIDADES E DESENVOLVIMENTO LOCAL	9
10.5 INSUMOS E SOLUÇÕES SUSTENTÁVEIS	9
10.6 NOVOS MODELOS DE NEGÓCIOS: BUSCAMOS NOVOS MODELOS DE NEGÓCIO QUE GEREM VALOR PARA NOSSOS CLIENTES FRENTE AOS DESAFIOS SOCIAIS, AMBIENTAIS E ECONÔMICOS	9
<b>11. DIRETRIZES GERAIS</b>	9
11.1 MEIO AMBIENTE	10
11.1.1 Objetivos do desenvolvimento sustentável	10
11.1.2 Resíduos Sólidos Industriais	10
11.1.3 Capacitação	11
11.1.4 Água e Efluentes	11
11.1.5 Energia	12
11.1.6 Substâncias Restritas	12
11.1.7 Consumo de matéria prima / Materiais usados	13
11.1.8 Embalagens	13
11.1.9 Gestão de fornecedores	13
11.2. SOCIAL	14
11.2.1 Colaboradores	14
11.2.2 Benefícios concedidos aos colaboradores	14
11.2.3 Saúde e Segurança Do Trabalho	14

11.3	CÓDIGO DE ÉTICA PROFISSIONAL.....	15
11.4	FORNECEDORES.....	15
11.5	CLIENTES.....	16
11.6	PRIVACIDADE DE DADOS.....	16
11.7	TRABALHO INFANTIL / FORÇADO OU ANÁLOGO AO ESCRAVO.....	16
11.8	DIREITOS HUMANOS.....	16
11.9	DIÁLOGO E ENGAJAMENTO.....	17
11.10	SEGURANÇA.....	17
11.11	GOVERNANÇA E COMPLIANCE.....	17
11.12	PESSOAS E COMUNIDADES.....	17
11.13	NEGÓCIOS SUSTENTÁVEIS.....	18
<b>12.</b>	<b>AGENDA INSTITUCIONAL DE SUSTENTABILIDADE.....</b>	<b>18</b>
12.1	CICLOS DAS AÇÕES DE SUSTENTABILIDADE.....	18
12.2	MONITORAMENTO DOS RESULTADOS E CONTINUIDADE.....	18
<b>13.</b>	<b>COMISSÃO DE ÉTICA.....</b>	<b>19</b>
<b>14.</b>	<b>PARTICIPAÇÃO EM ASSOCIAÇÕES.....</b>	<b>19</b>
<b>15.</b>	<b>METAS E INDICADORES PREVISTOS.....</b>	<b>20</b>
	<b>REFERÊNCIAS CONSULTADAS.....</b>	<b>20</b>

## 1. APRESENTAÇÃO

Para a Palmiarte Indústria de Componentes para Calçados, sustentabilidade é uma nova forma de viver e fazer negócios, a partir da qual passamos a considerar os impactos ambientais, sociais e culturais de nossas ações, em igualdade de importância com o aspecto econômico, elemento vital para a perenidade das organizações empresariais.

Desta forma, no ano de 2022, a Palmiarte instituiu sua Política de Sustentabilidade, posteriormente revisada no ano de 2024.

Esta Política representa o compromisso da Palmiarte Indústria de Componentes para Calçados em enraizar a Sustentabilidade em sua cultura, nas decisões de negócio e em suas práticas diárias, servindo como referência para toda a sua atuação.

Este documento está alinhado aos valores de Gestão Responsável da empresa, tais como Ética e Transparência, Valorização do Indivíduo e Respeito à Diversidade; Responsabilidade Ambiental e Social; Compromisso com o Resultado e Inovação.

O documento tem por objetivo formalizar a importância atribuída pela Palmiarte Indústria de Componentes para Calçados à sustentabilidade, orientando a todos os níveis da organização – e à toda cadeia de valor – acerca dos princípios e objetivos que devem nortear as ações e tomadas de decisão.

- Contribuir significativamente para o desenvolvimento das mulheres na sociedade, a partir de ações diversas de conscientização e fortalecimento da liderança feminina no mundo;
- Estimular que a cadeia de valor, em todos os seus níveis (fornecedor do fornecedor) não utilize materiais de origem animal e não teste produtos em animais;
- Estimular que os produtos oferecidos pela companhia atendam aos limites de tolerância quanto à presença de substâncias restritas, conforme protocolos internacionais;
- Aumentar a reciclagem e a reutilização dos resíduos sólidos industriais gerados no processo produtivo da companhia;
- Aumentar o volume de embalagens sujeitas à logística reversa em todo o território nacional, a partir da participação em sistemas coletivos e de ações individuais;
- Garantir que a cadeia de valor, em todos os seus níveis, não realize práticas de trabalho análogo ao escravo e infantil, de discriminação de qualquer natureza e de corrupção;
- Fomento à inovação, a partir de programas e projetos que estimulem todos os colaboradores e a cadeia de valor a repensar processos e produtos, sob a ótica da sustentabilidade;
- Promoção da cultura das comunidades locais, em especial a cultura da colonização alemã que está presente na origem da companhia e da cidade de Novo Hamburgo, RS.

## 2. HISTÓRICO DA PALMIARTE

Palmiarte Indústria de Componentes para Calçados Ltda, uma das maiores empresas do ramo de palmilhas do Brasil, atua no mercado calçadista a 15 anos, desde 2007 e produz atualmente cerca de 70.000 pares/dia.

Possui um rol diversificado de palmilhas: em alta frequência, termo conformada em espuma de poliuretano, palmilhas impressão UV e palmilhas injetadas em EVA.

A palmilha revelou-se como uma grande aliada ao incremento da venda de calçados e hoje não é mais considerada como um produto secundário. Por isso, a Palmiarte, maior especialista em palmilhas, tem criado e desenvolvido cada vez mais palmilhas diferenciadas ao segmento, auxiliando os seus clientes na criação e no desenvolvimento de produtos especiais, adaptados à sua necessidade.

Para isso conta com equipe interna especializada, bem como laboratório e profissionais na Espanha para desenvolvimentos em 3D para novos projetos.

A Palmiarte possui a característica marcante de atender cada cliente de maneira individualizada oferecendo um produto de alta qualidade desde a sua concepção até a entrega final, com agilidade e preço competitivo, atenta à questão da sustentabilidade em seu processo produtivo e ao uso da tecnologia para uma produção eficiente visando a redução máxima de geração de resíduos.

Preocupada com o meio ambiente, sustentabilidade e com a saúde humana, a Palmiarte trabalha com destinação correta dos seus resíduos.

Crescendo e aprimorando os cuidados com a sustentabilidade ambiental, a Palmiarte revistou os seus processos e conquistou em 2017 o Selo Bronze concedido pelo Instituto By Brasil – Assintecal (Associação Brasileira de Empresas de Componentes para Couro, Calçados e Artefatos) em parceria com o Laboratório de Sustentabilidade (Lassu), do Departamento de Engenharia de Computação e Sistemas Digitais da Escola Politécnica (Poli) da USP. O selo foi concedido às empresas que em seus processos contemplam os quatro pilares da sustentabilidade – aspectos ambientais, econômicos, sociais e culturais.

### **3. PRODUTOS**

Possui um rol diversificado de palmilhas: em alta frequência, termo conformada em espuma de poliuretano, palmilhas impressão UV e palmilhas injetadas em EVA.

### **4. ESTRUTURA DE GOVERNANÇA**

A Palmiarte Indústria de Componentes para Calçados é uma empresa de sociedade limitada, administrada conforme o Organograma da empresa, descrito na imagem 01.

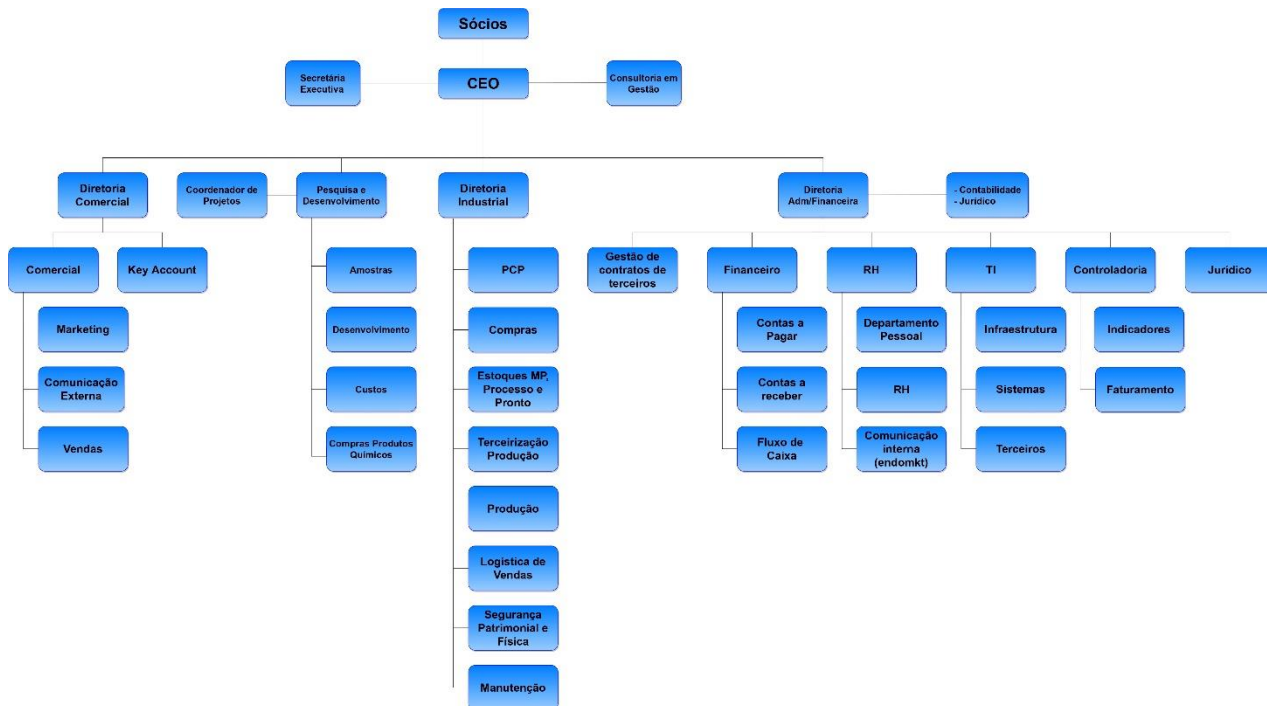


Imagem 01. Organograma funcional da empresa

## 5. COMITÊ DE SUSTENTABILIDADE

Visa alinhar as diversas ações desenvolvidas na empresa no que tange à sustentabilidade em seus aspectos ambientais, sociais, econômicos e culturais bem como atender à necessidade cada vez maior de integrar esses assuntos e dar importância estratégica ao tema.

O Comitê de Sustentabilidade da Palmiarte é formado por representantes de todas as áreas da empresa, tendo a função de apoiar as ações e discutir propostas para uma gestão estratégica com foco em Sustentabilidade.

Dentre os seus principais objetivos estão:

- Estabelecimento de um posicionamento capaz de orientar ações estratégicas da empresa para as diferentes partes interessadas;
- A criação de estratégias e prioridades de curto, médio e longo prazos a serem consideradas nas decisões tomadas pela empresa;
- Promover um ambiente interno de conscientização acerca da sustentabilidade e da inovação social.

A governança da sustentabilidade é de responsabilidade do Comitê de Sustentabilidade, formado por lideranças de áreas distintas da organização, conforme determinação da Alta Administração.

As principais atribuições do comitê são: realizar o planejamento estratégico da sustentabilidade; definir as metas e objetivos estratégicos de sustentabilidade; monitorar os resultados dos indicadores de desempenho; disseminar a cultura da sustentabilidade na organização; dentre outros.

O comitê deve reunir-se com periodicidade mínima semestral e os assuntos deliberados devem ser registrados em atas, para fins de comprovação.

## 6. OBJETIVOS ESTRATÉGICOS

Estabelecer diretrizes que norteiem as ações da Palmiarte quanto à promoção da sustentabilidade empresarial, assegurando a perenidade dos negócios e contribuindo para o desenvolvimento sustentável.

São objetivos estratégicos para promover a política de sustentabilidade da Palmiarte:

- Definir as diretrizes e princípios socioambientais que sejam entendidos como referência para a atuação da Palmiarte Indústria de Componentes para Calçados;
- Servir como base de consulta para toda e qualquer tomada de decisão da empresa que possa trazer impactos às questões socioambientais;
- Servir como base para a definição das estratégias, dos objetivos e das metas do sistema de gestão da Palmiarte Indústria de Componentes para Calçados;
- Definir diretrizes para reduzir ou mitigar impactos socioambientais negativos, bem como contribuir para intensificação e disseminação de impactos positivos;
- Servir como fonte de orientação aos funcionários, terceiros, fornecedores, clientes, comunidades, entre outras partes interessadas, garantindo o alinhamento das ações e decisões de negócio da Palmiarte Indústria de Componentes para Calçados aos Princípios do Pacto Global e aos Objetivos do Desenvolvimento Sustentável (ODS) da ONU;
- Reafirmar o compromisso da Palmiarte Indústria de Componentes para Calçados em ser uma referência no setor, capaz de promover mudanças na sociedade em prol do desenvolvimento sustentável.

## 7. MISSÃO

Trazer conforto e sensação de leveza sublime aos pés, sofisticando a vida das pessoas modernas, atenta aos impactos sociais e ambientais de produção, preservando o meio ambiente, tendo em vista o atendimento aos objetivos de desenvolvimento sustentável.

## 8. VISÃO

Tornar-se referência no segmento de palmilhas com o reconhecimento dos seus produtos, produzidos de acordo com as diretrizes do desenvolvimento sustentável.

## 9. VALORES

- Ser uma empresa com excelente relacionamento com seus Clientes, Fornecedores, Funcionários e Colaboradores;
- Desenvolver parceria com seus Clientes e Fornecedores para o desenvolvimento dos seus Produtos;

- Desenvolver e criar novos produtos e com novas tecnologias;
- Produzir palmilhas de qualidade sem prejudicar o Meio Ambiente;
- Moral e Ética Profissional;
- Respeito à imagem da empresa bem como dos seus Clientes e Fornecedores;
- Aprimorar o Desenvolvimento dos seus Colaboradores;
- Garantir segurança dos seus produtos ecologicamente corretos nos parâmetros do desenvolvimento sustentável.

## 10. PRINCÍPIOS

A Palmiarte Indústria de Componentes para Calçados tem como compromisso oferecer um produto extremamente confortável e inovador produzidos de forma ecologicamente correta.

Para tanto, os princípios da estratégia de sustentabilidade estão baseados em quatro pilares e oito temas materiais:

### 10.1 PESSOAS: PROMOVEMOS O DESENVOLVIMENTO DOS NOSSOS COLABORADORES, CLIENTES, E COMUNIDADES LOCAIS.

- Investir na formação de seus funcionários atuais e potenciais, buscando o desenvolvimento de profissionais completos, responsáveis e engajados com o tema da Sustentabilidade;
- Promover o desenvolvimento social e econômico da região onde a empresa está inserida, por meio de iniciativas educacionais e de inclusão social, buscando gerar valor compartilhado;
- Priorizar negócios e parcerias com empresas membros do programa origem sustentável.

### 10.2 CONDIÇÕES DE TRABALHO E DESENVOLVIMENTO DOS COLABORADORES

- Engajar os colaboradores no cumprimento e no zelo do Propósito, da Visão e dos Princípios de Gestão;
- Garantir e incentivar os colaboradores a conhecer e a cumprir o Código de Ética e Conduta da empresa, aprimorando a qualidade de nosso trabalho e cultivando um ambiente motivador e que estimule a cooperação;
- Priorizar a saúde e a segurança de todos os colaboradores investindo em processos para melhoria contínua das condições de trabalho e para a conscientização sobre as normas de segurança e o uso adequado de equipamentos;
- Adotar o comportamento socialmente responsável, valorizando e promovendo a inclusão das diversidades;
- Estimular o comprometimento dos colaboradores em relação à responsabilidade social, de forma que desenvolvam uma atitude cidadã no ambiente corporativo e em seu cotidiano, incentivando o trabalho voluntário.



### 10.3 ENGAJAMENTO DE CLIENTES

- Manter um diálogo permanente com nossos clientes para a promoção e o desenvolvimento de práticas sustentáveis;
- Documentar e divulgar os escopos e resultados alcançados no atendimento aos compromissos socioambientais, assumidos voluntariamente pela empresa.
- Engajar os clientes para o desenvolvimento de soluções sustentáveis que tragam benefícios para a sociedade e o meio ambiente.

### 10.4 RELACIONAMENTO COM COMUNIDADES E DESENVOLVIMENTO LOCAL

- Garantir espaços para a promoção do diálogo e a colaboração com as comunidades do entorno da empresa, identificando continuamente oportunidades para reduzir impactos sociais e ambientais de nossas atividades e para ampliar os impactos positivos;
- Promover ações sociais que gerem desenvolvimento de comunidades vulneráveis por meio de campanhas para atender a demandas destas comunidades, tais como, campanha do agasalho, de alimentos, etc.

### 10.5 INSUMOS E SOLUÇÕES SUSTENTÁVEIS

- Ampliar o desenvolvimento de soluções sustentáveis em toda a linha de produtos e serviços, que promovam benefícios sociais e ambientais aos clientes e consumidores;
- Ampliar o uso de novos materiais na fabricação de produtos, pesquisando, desenvolvendo e implementando, na produção, matérias-primas de fonte renovável;
- Buscar a redução da utilização de materiais não renováveis em todos os seus processos.

### 10.6 NOVOS MODELOS DE NEGÓCIOS: BUSCAMOS NOVOS MODELOS DE NEGÓCIO QUE GEREM VALOR PARA NOSSOS CLIENTES FRENTE AOS DESAFIOS SOCIAIS, AMBIENTAIS E ECONÔMICOS.

- Buscar negócios que garantam a perenidade de nossa empresa;
- Implementar negócios que contribuam para o bem-estar social e ambiental;
- Promover um ambiente inovador e aberto para que os colaboradores possam propor soluções para os desafios sociais e ambientais atuais e futuros.

## 11. DIRETRIZES GERAIS

As diretrizes descritas nessa Política norteiam todas as atividades desenvolvidas na Palmiarte e estão de acordo com as prioridades estabelecidas por meio dos indicadores de sustentabilidade, que inclui aspectos de integridade, gestão da cadeia de valor, eficiência no uso de recursos naturais, e qualidade e segurança de serviços e processos,

com foco nos colaboradores, clientes e fornecedores, visando o desenvolvimento socioambiental da Instituição.

## 11.1 MEIO AMBIENTE

### 11.1.1 Objetivos do desenvolvimento sustentável

A Palmiarte reconhece a importância dos 17 Objetivos do Desenvolvimento Sustentável impostos pela Agenda 2030 das Nações Unidas, desta forma, nossa Política de Sustentabilidade foi estruturada tendo como norteadores os ODS considerados prioritários ao modelo de negócio da companhia:

Imagem 02. Objetivos do desenvolvimento sustentável balizadores das ações da Palmiarte



Os objetivos do desenvolvimento sustentável considerados prioritários para a Palmiarte devem estar relacionados aos objetivos estratégicos da empresa e ser revisados periodicamente.

### 11.1.2 Resíduos Sólidos Industriais

A política da Palmiarte quanto à destinação dos resíduos industriais gerados estabelece princípios, objetivos, diretrizes e ações, bem como metas, programas e projetos que buscam a minimização da geração de resíduos e os impactos ao meio ambiente.

Todos os resíduos gerados pelo processo industrial recebem destinação correta, seguindo as exigências dos órgãos ambientais responsáveis.

Quanto à separação dos resíduos no setor de produção, são adotados os parâmetros do conselho nacional do meio ambiente (CONAMA) Resolução Nº 275 de 25 de Abril 2001, que se refere às cores padrões para cada tipo de resíduo.

A Palmiarte tem investido e intensificado as ações de economia circular, no que diz respeito ao reaproveitamento de resíduos gerados no processo produtivo. Desde 2012 a empresa não encaminha resíduos sólidos para aterros industriais.

A Palmiarte é ciente da importância de uma gestão correta dos resíduos sólidos industriais gerados por suas operações, por se tratar de um dos principais impactos ambientais no segmento de fabricação de calçados. Desta forma, a empresa investe de forma contínua em inovação e em novas tecnologias para o correto tratamento e reaproveitamento de seus resíduos.

A geração de resíduos pelas atividades da Palmiarte é bem diversificada, mas cinco resíduos recebem atenção especial devido ao grande volume gerado, sendo estes: resíduos provenientes do plástico, sintético e espumas de poliuretano com e sem dublagens, embalagens plásticas, todos estes gerados no processo produtivo da empresa.

O modelo de gestão de resíduos sólidos industriais adotado pela empresa busca garantir que os resíduos recicláveis sejam enviados a centrais de triagem e armazenamento, com posterior encaminhamento para reciclagem em usinas ou empresas licenciadas.

Quanto às embalagens pós-consumo de adesivos, solventes e diluentes, a empresa busca manter acordos de logística reversa com seus fornecedores de modo a devolver as embalagens em bom estado para que as mesmas, após higienizadas, possam ser novamente reutilizadas pelo fabricante.

Os resíduos industriais que não são passíveis de reutilização ou reciclagem são enviados para unidades de blendagem de resíduos, que posteriormente os encaminham para a destruição térmica por meio de coprocessamento em fornos de clínquer, transformando-os em matéria-prima para a fabricação de cimento.

Todo o transporte dos resíduos gerados é rastreado por meio do MTR (Manifesto de Transporte de Resíduos), em conformidade com a legislação ambiental aplicável, sendo que a receptação desses materiais é realizada por empresas devidamente licenciadas pelos órgãos ambientais e acompanhada pela empresa.

### **11.1.3 Capacitação**

Anualmente os colaboradores da empresa recebem capacitações relacionadas ao descarte adequado de resíduos sólidos.

Estas capacitações são previstas no Plano de Gerenciamento de Resíduos Sólidos da companhia, estando este em conformidade com a Lei Federal Nº 12.305/2010 – Política Nacional de Resíduos Sólidos.

Além de treinamentos relacionados a gestão de resíduos sólidos industriais, os colaboradores também são capacitados para com o Plano de Emergência Ambiental da empresa, com o objetivo de instruir os colaboradores sobre acontecimentos/acidentes que podem colocar em risco as vidas humanas, o meio ambiente, a saúde pública e as atividades socioeconômicas, orientando sobre a forma adequada com que os colaboradores devem reagir a estes eventos.

### **11.1.4 Água e Efluentes**

A Palmiarte não utiliza água no processo de produção, desta forma, o consumo de água da companhia se limita ao consumo humano dos mais de 30 colaboradores, tal como para higienização e limpeza da unidade.

Atualmente a empresa não gera efluentes líquidos industriais, apenas sanitários, sendo estes tratados adequadamente e lançados de acordo com os parâmetros estabelecidos pela legislação vigente (Resolução CONSEMA nº 355/2017).

Atualmente, as operações da Palmiarte utilizam água majoritariamente para consumo humano e limpeza, em razão do processo de fabricação não utilizar água como insumo. A água consumida pela empresa é oriunda da rede pública.

### **11.1.5 Energia**

Eficiência e transição energética são pilares essenciais das ações de sustentabilidade da Palmiarte. Estas ações, além de reduzirem os impactos diretos da empresa para com o aquecimento global, geram valor para o nosso negócio, melhorando a eficiência operacional e reduzindo os custos com estes serviços.

A média de gastos com energia elétrica na empresa entre os anos de 2018 e 2019 foi de aproximadamente R\$ 60 mil reais. Entre os anos de 2020 e 2021 esse valor caiu pra R\$ 45 mil reais, havendo uma redução de 24% nos anos da pandemia.

A empresa monitora o consumo de energia elétrica através de relatórios emitidos por empresas parceiras, além de estabelecer metas de controle de demanda, as quais não podem ultrapassar 5% do limite pré-estabelecido. Dentre as diversas medidas para reduzir o uso de energia, se destaca a utilização de iluminação LED e a manutenção preventiva de equipamentos.

### **11.1.6 Substâncias Restritas**

Com o objetivo de reduzir os riscos à saúde de nossos colaboradores, consumidores e ambiente, a Palmiarte desenvolveu uma Cartilha de Substâncias Restritas. Na cartilha estão descritos os procedimentos, orientações e leis nacionais e internacionais que restringem ou proíbem determinados produtos químicos e substâncias utilizadas nos processos, insumos ou produtos.

A Cartilha de Substâncias Restritas está fundamentada pelo REACH: Programa Regulatório Europeu, bem como contemplando especificações de diferentes regiões internacionais, levando em consideração os parâmetros mais exigentes existentes.

Fornecedores:

- Tecidos, Não Tecidos e Laminados;
- Filmes de Dublagem;
- Transfer;
- Produtos Químicos;
- Embalagens.

Setores Internos:

- Desenvolvimento de produto;
- Compras de componentes;
- Almoxarifado de materiais;
- PCP (processo de planejamento e controle da produção);
- Industrial;
- Comercial;
- Administrativo e Financeiro.

Para comprovar a regularidade, os fornecedores assinam um Termo de Compromisso assumindo cumprir integralmente as disposições contidas na Cartilha Técnica, evidenciando que seus produtos atendem as especificações.

O nosso caminho pelo bem está repleto de passos sustentáveis e conscientes. Um dos objetivos da Política de Sustentabilidade da Palmiarte é estimular que os produtos oferecidos atendam aos limites de substâncias restritas, conforme os mais rigorosos protocolos internacionais.

Pensando nisto, em parceria com o Serviço Nacional de Aprendizagem Industrial – SENAI, testamos nossas matérias-primas em substâncias restritas de acordo com os mais rigorosos protocolos internacionais. A utilização destas substâncias, sejam puras ou em misturas, é regulada e/ou até proibida por políticas (nacionais, regionais ou institucionais), em razão dos possíveis efeitos tóxicos ao ser humano e ao meio ambiente.

### **11.1.7 Consumo de matéria prima / Materiais usados**

Os indicadores de consumo mostram que houve redução gradual no consumo de matérias-primas e insumos, no período de 2018 a 2021.

Tais resultados estão vinculados à redução na quantidade de pares de palmilhas produzidos. Consequência lógica disso é a redução do impacto ambiental decorrente do consumo, tendo êxito a Palmiarte em gerar maior valor, com menos uso de materiais.

A Palmiarte considera o consumo de matérias-primas recicladas e recicláveis um dos principais pilares de suas ações de sustentabilidade, tendo em vista o alto volume de materiais consumidos e posteriormente descartados como resíduos sólidos industriais, desta forma, a companhia tem aumentado, a cada ano, o investimento em novas tecnologias visando a reutilização de materiais em seu processo produtivo.

Entre os exemplos que sustentam essa ação, citamos a substituição da injeção de EVA pelo uso de filmes de dublagem; a adoção do ambiplast, considerado um material 100% reciclável em substituição do bidim resinado; a adoção de material reciclado na composição de até 25% das palmilhas de EVA.

### **11.1.8 Embalagens**

A Palmiarte também está atenta aos impactos ambientais causados pelas embalagens que coloca em circulação no mercado. Sistemas de logística reversa já estão implementados na empresa desde o ano de 2018, por meio da devolução de 100% das embalagens para nossos fornecedores.

Além disso, 100% da matéria-prima que compõe as embalagens dos produtos fabricados pela Palmiarte são de origem reciclável (papel reciclado).

### **11.1.9 Gestão de fornecedores**

Iniciamos no ano de 2022 uma seleção de fornecedores baseada em critérios que atendam aos requisitos ambientais e que firmaram o seu compromisso de respeitar o meio ambiente ao entregar produtos livres de substâncias restritas, por meio da apresentação de cartas de não toxicidade dos produtos fornecidos a Palmiarte.

A Palmiarte se compromete a manter anualmente a reavaliação da conformidade de seus fornecedores. No primeiro trimestre de cada ano, cada fornecedor será notificado para apresentar documentos comprobatórios de sua regularidade, sendo que um dos critérios de avaliação é o ambiental.

A avaliação ambiental compreenderá a apresentação de licenças ambientais vigentes, a apresentação de alvará de funcionamento e de bombeiros e a apresentação do certificado de regularidade do cadastro técnico federal do Ibama.

## 11.2. SOCIAL

### 11.2.1 Colaboradores

- Manutenção do PPRA/PCSMO elaborado por profissionais de saúde e segurança do trabalho. Os mesmos deverão ser aperfeiçoados e atualizado de forma contínua de acordo com alterações na legislação ou sugestões de fiscalizações;
- Verificação de temperatura no acesso de colaboradores e durante o expediente, durante a vigência de períodos pandêmicos;
- Disponibilização de álcool gel e repelente em todos os setores;
- Intensificada a higienização rotineira de todos os locais de trabalho;
- Orientações gerais de prevenção;
- Distanciamento seguro;
- Avaliação médica de casos suspeitos, monitoramento contínuo de colaboradores suspeitos ou positivados;
- Busca ativa de sintomas dos colaboradores, sobre o seu estado de saúde, atuando na prevenção e avaliando casos suspeitos, e campanha da vacina da gripe.

### 11.2.2 Benefícios concedidos aos colaboradores

- Licença Maternidade;
- Licença Paternidade;
- Almoço;
- Lembranças de Páscoa;
- Presente de Natal;
- Transporte;
- Cursos para atualização profissional;
- PPR - Plano de Participação dos Resultados podendo chegar a 120% do salário dos funcionários mediante critérios estipulados.

### 11.2.3 Saúde e Segurança Do Trabalho

Periodicamente os riscos originados por todas as atividades realizadas na Palmiarte são avaliados, quantificados e monitorados, por meio da elaboração do LTCAT - Laudo Técnico das Condições do Ambientes do Trabalho e do PPRA - Programa de Prevenção de Riscos Ambientais. Desta forma torna-se possível garantir a identificação adequada dos riscos, tal como a definição de controles e a tomada de ação preventiva necessárias para a mitigação dos mesmos, reduzindo a exposição dos colaboradores a riscos de acidentes de trabalho.

Após a avaliação de riscos, é elaborado o PCMSO – Programa de Controle Médico de Saúde Ocupacional, documento que define os exames ocupacionais pertinentes para o monitoramento da exposição dos colaboradores, em especial à riscos físicos, químicos e biológicos.

A empresa contrata anualmente uma Clínica especializada para fazer a vacinação contra a gripe aplicada por médico e enfermeiro a todos os colaboradores, nas dependências da própria empresa. Além disso, também são promovidas periodicamente

campanhas de conscientização a preservação da saúde, como o outubro Rosa e novembro Azul, por exemplo.

Com foco na prevenção de acidentes, doenças ocupacionais e na minimização dos agentes de risco, a Palmiarte possui contrato com a Clínica Astra para a realização dos Programas LTCAT e PPRA, bem como os exames de PCMSO admissional, periódico e demissional. A Clínica Astra possui engenheiro de segurança do Trabalho que busca constantemente soluções para o aumento do bem-estar e da saúde dos colaboradores.

Todos os funcionários ao ingressarem na empresa recebem um Treinamento prévio, o qual é registrado em ata, onde são apresentados o funcionamento das máquinas e ou equipamentos utilizados, os riscos que estão expostos no exercício de suas atividades, além dos equipamentos de proteção individual necessários e as normas internas de segurança.

### 11.3 CÓDIGO DE ÉTICA PROFISSIONAL

Ética é um valor fundamental e imprescindível para a Palmiarte e seus colaboradores, sendo a essência na tomada de decisões sobre seus negócios e suas pessoas. Transparência e segurança são as bases das relações da empresa para com todas as partes interessadas, sejam acionistas, fornecedores, prestadores de serviços, colaboradores e a sociedade.

Desta forma, a empresa instituiu seu Código de ética por meio de um Kit de Boas Vindas, com o objetivo de orientar os colaboradores e assegurar uma conduta íntegra, mantendo um ambiente laboral saudável, seguro e produtivo.

O Kit de Boas Vindas define normas de comportamento com relação às relações no trabalho, sigilo da informação e proteção de dados, sendo disponibilizado internamente aos colaboradores, além dos mesmos receberem capacitações e sensibilizações contínuas com relação ao tema.

### 11.4 FORNECEDORES

A Palmiarte tem o compromisso assumido com a sua cadeia de fornecedores através da relação comercial. A Empresa entende que seus fornecedores são elos estratégicos na sustentação da cadeia de valor da empresa, podendo impactar diretamente na saúde e perenidade das operações.

A empresa possui um sistema de gestão de fornecedores regulares sob a perspectiva econômica, ambiental e social.

A empresa conta com aproximadamente 20 fornecedores de matéria-prima, serviços e industrialização. Com o objetivo de desenvolver e fomentar a sustentabilidade em nossa cadeia de fornecedores, instituímos a meta de possuir 10% dos fornecedores críticos certificados no Programa Origem Sustentável até o ano de 2027.

A evolução do mercado e o acirramento da competitividade exigem que as empresas busquem permanentemente a excelência em todos os aspectos da sua atividade. A aquisição de produtos e serviços é estratégica para qualquer negócio e por isso mesmo deve ser objeto de total atenção, onde os fornecedores possuem papel fundamental para o sucesso da operação.

A Palmiarte, dentro da sua política de parceria com os fornecedores, designa-se a estabelecer condições comerciais adequadas e fornecer informações necessárias nos pedidos de compras de produtos e serviços.

Desta forma, entendemos que a atividade de compra e abastecimento deve ser conduzida no mais alto nível entre verdadeiros parceiros comerciais.

Nosso principal objetivo é o de crescer junto com nossos fornecedores e clientes, através de um processo de colaboração mútua, atendendo todos os requisitos e regulamentos e a legislação dos mercados, melhorando permanentemente nossos produtos e processos.

## 11.5 CLIENTES

Sempre guiada pela arte de saber servir, a Palmiarte é especialista em palmilhas e sempre busca entender as necessidades dos seus clientes e se orgulha em poder entregar à eles um mundo de oportunidades, seja na forma de produtos de giro certo ou de ferramentas que ajudem a vender mais.

Nossos clientes podem contar com o atendimento presencial e por telefone dos nossos representantes comerciais, bem como, com o atendimento da nossa área técnica e de desenvolvimento para auxiliá-los em suas dúvidas e ou novas criações que surgirem.

## 11.6 PRIVACIDADE DE DADOS

Considerado um tema relevante tanto para os stakeholders internos quanto externos, a privacidade de dados é pauta de uma série de ações e projetos internos da empresa, sendo o principal deles a adequação dos sistemas da Palmiarte para com a Lei Geral de Proteção de Dados – LGPD.

## 11.7 TRABALHO INFANTIL / FORÇADO OU ANÁLOGO AO ESCRAVO

Nos últimos anos, casos de trabalho infantil e de trabalho análogo ao escravo foram noticiados globalmente, alguns ligados a grandes redes de varejo de produtos têxteis. As empresas que tiveram suas marcas ligadas a esses escândalos desrespeitaram valores éticos e sofreram prejuízos econômicos e sociais em decorrência disso. Por tais razões é que o tópico é considerado de extrema importância.

Os limites deste tópico são especialmente materiais fora da organização, isto é, ao longo da cadeia de valor. Os escândalos citados, em sua maioria, ocorreram em operações terceirizadas e/ou quarteirizadas da atividade final, sem o devido controle dessas operações pela empresa contratante. Muitos casos também foram evidenciados fora do Brasil, junto a comunidades em situação de pobreza.

Demonstrando a preocupação com as questões ligadas ao controle e monitoramento da operação industrial em todos os âmbitos da cadeia, a Palmiarte mantém controle efetivo nesse sentido junto às suas terceirizadas.

## 11.8 DIREITOS HUMANOS

Para atuar de forma sustentável, é condição básica que todas as iniciativas sejam fundamentadas na Declaração Universal dos Direitos Humanos, buscando promover e resguardar esses princípios em todas suas atividades e esferas de influência.

Sendo assim, a Instituição promove iniciativas que visem à valorização da diversidade, à inclusão e ao combate à discriminação em relação a gênero, orientação sexual, raça, crenças, etnia e pessoas com deficiência, entre outras características.

A Instituição promove um ambiente de trabalho ético e inclusivo que valoriza a diversidade e a criatividade, promove a motivação, a satisfação, o comprometimento e



desenvolvimento profissional e pessoal de seus colaboradores, e busca a melhoria contínua das condições de trabalho para o bem-estar dos colaboradores.

A Instituição, que tem como essência o cuidado com as pessoas, valoriza o fato de ser uma organização inclusiva e que distribui oportunidades com equidade e oferece condições de desenvolvimento para todos. A diversidade é considerada na tomada de decisões em relação a todos os seus públicos e atividades, favorecendo o próprio desenvolvimento institucional e o da sociedade.

É também diretriz dessa Política promover a conscientização e garantir que todas as iniciativas desenvolvidas pela Instituição não estejam de nenhuma forma associadas a práticas de trabalho infantil, forçado, obrigatório ou em condições análogas ao escravo, ou a atividades associadas à exploração sexual de crianças e adolescentes

## 11.9 DIÁLOGO E ENGAJAMENTO

A Instituição desenvolve suas atividades com respeito a seus públicos de relacionamento e busca conciliar seus interesses, em todas as etapas de suas operações, por meio de diretrizes baseadas na ética e na responsabilidade socioambiental, para que suas ações tragam os menores impactos possíveis à sociedade e ao meio ambiente, no presente e no futuro.

A Instituição promove ações de sensibilização para o público interno e demais partes interessadas, de forma a conscientizá-los sobre a importância da sua relação com o meio ambiente e com a sociedade como um todo, além de relatar periodicamente (ou sempre que houver necessidade) as informações relevantes ligadas ao tema da sustentabilidade, adequando linguagens e mídias às necessidades das diferentes partes interessadas, através de reuniões com os colaboradores e divulgação em nosso site.

Os colaboradores são envolvidos de forma a transformar suas atitudes no ambiente corporativo e em seu cotidiano, estimulando seu compromisso com a responsabilidade social e o meio ambiente e, desta forma, contribuindo para o desenvolvimento da cidadania, da cultura e do conhecimento.

A Instituição reconhece a importância de critérios de compras sustentáveis e na seleção e gestão de fornecedores como forma a promover o desenvolvimento sustentável. Para tanto, ao adquirir produtos e serviços, a Instituição busca garantir a aderência de seus fornecedores e contratados a esta Política de Sustentabilidade.

## 11.10 SEGURANÇA

- Foco na excelência operacional e na manutenção de um ambiente seguro de trabalho, reforçando a cultura de “zero acidentes”.

## 11.11 GOVERNANÇA E COMPLIANCE

- Estimular a adoção das diretrizes da presente Política por parceiros de negócios, fornecedores e clientes.

## 11.12 PESSOAS E COMUNIDADES

- Estimular o diálogo aberto, contínuo e transparente com todos os stakeholders, incluindo as comunidades onde atua.

- Maximizar os impactos socioeconômicos positivos por meio da geração de emprego, renda e qualificação da força de trabalho.
- Incentivar um ambiente de trabalho diverso e inclusivo, respeitando os direitos humanos e garantindo condições de trabalho adequadas em todos os níveis da organização.
- Atrair e reter talentos com base nos valores e diferenciais da Companhia.
- Estimular a educação e a incorporação dos aspectos ambientais, sociais e de governança entre os colaboradores.

### 11.13 NEGÓCIOS SUSTENTÁVEIS

- Garantir a continuidade de negócios de longo prazo.

## 12. AGENDA INSTITUCIONAL DE SUSTENTABILIDADE

Para dar contribuições relevantes para a sociedade e suas partes interessadas, a Instituição identifica os fatores que definem as dinâmicas socioambientais em que está inserida e, com base neles, define os temas prioritários das iniciativas que integrarão sua plataforma de sustentabilidade, que se estruturará em torno dos seguintes pilares de atuação:

- **Pessoas:** abrange tanto as práticas relacionadas ao capital humano (em aspectos como diversidade, inclusão e qualificação) quanto àquelas ligadas à atuação socioambiental da organização;
- **Cadeia de fornecimento:** explora a conexão da Instituição com seus parceiros comerciais, para buscar a diminuição da pegada ambiental, e o aumento da confiança e da eficiência em atividades e relacionamentos;
- **Meio ambiente:** desafia a Instituição a encontrar soluções em campos como eficiência energética, gestão de resíduos e construção de parcerias para o gerenciamento dos impactos; e
- **Futuro:** um olhar amplo para a perenidade da Instituição, contemplando aspectos econômico-financeiros, de reputação, de inovação e de construção e gerenciamento da estratégia.

### 12.1 CICLOS DAS AÇÕES DE SUSTENTABILIDADE

As ações de sustentabilidade devem ser geridas de forma contínua: na medida em que se promovem avanços, surgem novas oportunidades de melhoria, de redução de impactos de suas atividades e de alinhamento com as diretrizes globais de desenvolvimento sustentável.

A Instituição monitora tendências globais em temas de sustentabilidade, desenvolvendo, adotando, compartilhando e incentivando boas práticas.

### 12.2 MONITORAMENTO DOS RESULTADOS E CONTINUIDADE

Tão importante quanto desenvolver ações estabelecidas na Plataforma de Sustentabilidade é acompanhar os resultados obtidos.

A Instituição monitora suas iniciativas de sustentabilidade para avaliar se o direcionamento definido promove os impactos esperados ou se requer ações de ajustes.

O compromisso com a perenidade da Instituição e com o desenvolvimento sustentável é reforçado com a incorporação dos resultados de desempenho dos indicadores de sustentabilidade nos ciclos de planejamento subsequentes.

### **13. COMISSÃO DE ÉTICA**

A Instituição acredita que a boa governança corporativa é uma forma de geração de valor para a sociedade e, como consequência, de garantia de sua sustentabilidade. Desta forma, empenha-se em implantar as melhores práticas de governança corporativa, para atuar em conformidade com as leis e regulamentos relevantes, além dos outros compromissos voluntariamente assumidos pela Instituição.

A Instituição busca manter relações éticas e transparentes com todas as partes interessadas, inclusive por meio de adoção de códigos de condutas que estabeleçam os princípios éticos que devem orientar a atuação de seus colaboradores e parceiros comerciais.

A Instituição busca incorporar os princípios da sustentabilidade nos programas de investimentos e no processo produtivo visando a minimização dos impactos ambientais.

A atuação da Instituição é sempre orientada pelo objetivo de minimizar e mitigar os riscos financeiros, ambientais, sociais, operacionais e outros inerentes ao seu negócio, e para isso busca garantir uma gestão eficiente dos riscos.

A comissão de ética é responsável por zelar para que todos na Palmiarte tenham a responsabilidade de assegurar essa conduta íntegra, mantendo um ambiente laboral saudável, seguro e produtivo, com aplicação das melhores práticas corporativas, de desenvolvimento humano e de compromisso com clientes, fornecedores e colaboradores.

### **14. PARTICIPAÇÃO EM ASSOCIAÇÕES**

#### **ACI**

A ACI-NH/CB/EV, desde 18 de outubro de 1920, participa da vida empresarial de Novo Hamburgo e região, atuando com foco no desenvolvimento sustentável em prol de seus sócios. Congrega em seu quadro associativo empresários representantes de todos os setores da economia. Com a experiência e tradição abarcada ao longo desses anos, incluindo a evolução e a inovação constantes, a entidade oferece apoio, modernidade e empreendedorismo na prestação de serviço às empresas.

#### **ASSINTECAL**

Há mais de 35 anos representando o setor de componentes com a missão de impulsionar o mercado brasileiro e levar os nossos produtos para além das fronteiras. Juntos com os nossos associados, trabalhamos para o crescimento competitivo e sustentável do setor, levando novas ideias, tecnologias inovadoras e suporte criativo, estratégico e financeiro para as empresas.

## 15. METAS E INDICADORES PREVISTOS

Definir metas até 2030 quanto ao percentual de cadeia de valor que esteja certificada com selo origem sustentável.

Indicadores:

### **Objetivos econômicos**

Objetivo: Satisfação dos clientes

Meta: Elevar o índice de satisfação dos clientes para 10% até 2025.

Indicador: Índice de satisfação dos clientes (%) obtido por meio da aplicação de questionários.

### **Objetivos ambientais**

Objetivo: Redução do consumo de energia elétrica

Meta: Reduzir em 10% o consumo de energia para cada par produzido até 2027.

Indicador: Consumo de energia elétrica (MWh) / Pares Produzidos no período.

### **Objetivos sociais**

Objetivo: Reduzir o número de acidentes por colaborador

Meta: Reduzir em 20% o número de acidentes por colaborador até o ano de 2025

Indicador: Número de acidentes / Total de colaboradores no período

### **Objetivos culturais**

Objetivo: Apoiar eventos culturais nos Municípios onde a empresa atua.

Meta: Destinar o valor de R\$ 3.000,00 por ano para a Instituição da APAE, além de engajar as campanhas das Igrejas de doação de roupas e alimentos, cobertores e em situações de emergências, enchentes, com doação de colchoes e etc.

## REFERÊNCIAS CONSULTADAS

- AA1000 Stakeholder engagement standard
- ISO 9001:2015 Sistema de Gestão da Qualidade
- ISO 14001:2015 Sistema de Gestão Ambiental
- ISO 26000 - Responsabilidade Social
- OHSAS 18001:2007 - Sistema de Gestão de Segurança e Saúde no Trabalho
- SA 8000:2008 - Responsabilidade Social.
- OIT - Convenções Fundamentais da Organização Internacional do Trabalho (Convenções 29, 87, 98, 100, 105, 111, 138, 169 e 182)
- Padrões de Desempenho da IFC (International Finance Corporation)
- GRI - Global Reporting Initiative
- Carta Internacional de Direitos Humanos da ONU
- Pacto Global das Organizações das Nações Unidas (ONU)
- Declaração Universal dos Direitos Humanos / Pacto Internacional dos Direitos Civis e Políticos / Pacto
- Internacional dos Direitos Econômicos, Sociais e Culturais
- Princípios Orientadores sobre Empresas e Direitos Humanos da ONU -2011

- Objetivos do Desenvolvimento Sustentável da ONU - Agenda Pós-2015
- Voluntary Principles on Security and Human Rights
- ICMM - International Council on Mining and Metals